

Wild Life

ПОРА НА

БАЙКАЛ



Водоходъ
КРУИЗЫ И ПУТЕШЕСТВИЯ

ГДЕ ПОБЫВАЕМ?

НАШИ ТУРЫ НАЧИНАЮТСЯ **В ИРКУТСКЕ** ИЛИ **УЛАН-УДЭ**
В ЗАВИСИМОСТИ ОТ ДАТЫ НАЧАЛА ТУРА

ПРОГРАММА РАССЧИТАНА :

10 НА
ДНЕЙ


20 ЛОКАЦИЙ
НА МАРШРУТЕ

КАРТА МАРШРУТА:

- ИРКУТСК
- ТАЛЬЦЫ
- ЛИСТВЯНКА
- МАЛОЕ МОРЕ
- О. ОГОЙ
- МЫС СКАЛА ШАМАНКА
- ОЛЬХОНСКИЕ ВОРОТА
- П. БУГУЛЬДЕЙКА
- МЫС ХОБОЙ
- САМАЯ ГЛУБОКАЯ ТОЧКА БАЙКАЛА
- П. УСТЬ-БАРГУЗИН
- П. МАКСИМИХА
- БАРГУЗИНСКИЙ ЗАЛИВ
- ЧИВЫРКУЙСКИЙ ЗАЛИВ
- БАРГУЗИНСКАЯ ДОЛИНА
- ЭТНОПАРК «СТЕПНОЙ КОЧЕВНИК»
- ИВОЛГИНСКИЙ ДАЦАН
- ТАРБАГАТАЙ
- УЛАН-УДЭ



ПУТЕШЕСТВИЕ В ЗАЗЕРКАЛЬЕ



ТАК ЧЕМ ЖЕ
ЗАНЯТЬСЯ ЗИМОЙ
В ПРИБАЙКАЛЬЕ?..

Первое и главное – наслаждаться!
Всем, что ждет вас на пути. Ведь это
действительно уникальное место на Земле.

От природного изящества и красоты зимнего
Байкала дух захватывает даже у бывалых
путешественников! А обилие необычных
развлечений сулит участникам наших туров
истинно приключенческий, экспедиционный
формат отдыха.



ОБЯЗАТЕЛЬНО нужно встретить рассвет и закат на льду озера, сделать тысячи неповторимых снимков, которые станут топовыми в ваших соцсетях.

Побывать как минимум в 10 ярчайших музейных комплексах Иркутской области и республики Бурятия.

Принять участие в шаманских обрядах и посетить сразу несколько мест силы. Это зарядит вас энергией и здоровьем на весь грядущий год, что особенно важно в наше время! Один из таких источников силы – остров Ольхон, о котором сложено множество легенд и преданий.



ВАЖНО на несколько дней превратиться в местного жителя, сполна вкусив то, чем богат этот таинственный край.

Особое внимание стоит уделить необычайной местной кухне, основанной на традициях кочевых племен. Советуем привезти несколько уникальных рецептов с Байкала. К примеру, научиться готовить знаменитые бурятские буузы (позы) – мясо в тесте или сагудай – необычное блюдо из сырой рыбы.

Окунитесь в горячие источники, побывайте в сибирской бане; прокатитесь по льду озера на коньках, запечатлев это на видео...

В СТОИМОСТЬ ТУРА ВКЛЮЧЕНО:

Размещение в 2-местном стандартном номере в гостиницах по маршруту, трехразовое питание, экскурсионное обслуживание по программе, групповой трансфер в первый и последний дни тура (аэропорт - отель - аэропорт), а также перемещения на СВП «Бирюса».

ОТДЕЛЬНО ПРИБРЕТАЮТСЯ:

Авиа- и железнодорожные билеты до пункта начала и из пункта окончания тура, дополнительные экскурсии и услуги гостиниц, катание на трэколах, квадроциклах, снегоходах, собачьих упряжках. Оплата производится самостоятельно на месте.

ОБЫЧАИ МУДРЫХ ПРЕДКОВ

ТРАДИЦИИ И ОБЫЧАИ ПРИБАЙКАЛЬСКИХ НАРОДОВ ЗАЛОЖИЛИ ИХ ДРЕВНИЕ ПРЕДКИ. ГЛАВНОЕ В НИХ – СВЯЩЕННОЕ ОТНОШЕНИЕ К ПРИРОДЕ.

Большинство обычаев местных народов – это отголоски шаманских и буддийских обрядов, причем многие одинаковы у монголов и бурят.

Здесь считают, что нужно задабривать вездесущих духов, чтобы они не вредили, а наоборот – помогали. У бурят есть обычай «брызгать» духам местности.

Суть его такова: перед тем, как выпить спиртного напитка, на стол немного капают из рюмки или безмянным пальцем брызгают в сторону вверх.

На Байкале нельзя убивать молодых птиц, рубить молодые деревья, без необходимости срывать растения.



Здесь жестко запрещено бросать мусор, мыть грязные вещи у источника воды и даже плевать в священные воды озера.

Конечно, никто не заметит, если вы тихонько нарушите правило, но духи природы видят всё и могут рассердиться. Кто знает, как они себя поведут тогда... Не стоит вызывать их гнев – в это верят местные жители. Но мы и гостям советуем придерживаться древних традиций.

Еще одна местная традиция – при застолье гости не имеют права менять свои места, и будет невежливо уйти, не попробовав все угощения хозяев.

Если вас пригласили в баню, будьте готовы к сильному жару, парилке с березовым веником и купанию в ледяной воде или снегу.



Сохранилось в Прибайкалье и уважительное отношение к очагу. Очищение огнем активно используется в сибирских шаманских практиках и сегодня. При этом нельзя опускать нож в огонь, в том числе доставать ножом мясо из котла, бросать в огонь мусор.

НЕОБЫКНОВЕННОЕ ЧУДО



РЕСПУБЛИКА БУРЯТИЯ СЧИТАЕТСЯ ЦЕНТРОМ БУДДИЗМА РОССИИ:

на её территории расположено несколько десятков дацанов (монастырей), дуганов (храмов), статуй Будды и других – мест веры, энергии, силы и умиротворения. Кстати, построены все они из дерева, а не камня, как тибетские монастыри.

Самый знаменитый на Байкале — Иволгинский дацан в Бурятии, расположенный в селе Верхняя Иволга, и мы обязательно посетим это место в ходе нашего путешествия.

Все, кто хотя бы единожды побывал там, рассказывают об особой мощной энергетике, целительно влияющей на внутренний мир человека. Главная святыня Иволгинского дацана и всех российских буддистов — Хамбо-Лама Итигэлов, чье нетленное тело и душа уже более 90 лет погружены в нирвану.

В Иволгинский дацан уникального буддийского философа перенесли в 2002 году, а до этого он 75 лет просидел в позе лотоса в кедровом коробе.

Согласно данным анализа, проведенного учеными из разных стран мира, разрушительных процессов в организме Хамбо-Ламы не происходит, хотя летом температура воздуха в Бурятии достигает 40 градусов. Следов бальзамирования и мумификации учёные также не нашли.



В Иволгинском дацане тело Хамбо-Ламы Итигэлова находится в стеклянном саркофаге без каких-либо поддержек и приспособлений, к тому же в нем не регулируются температура и влажность. Больше на планете нет ничего подобного, а научная разгадка феномена до сих пор не найдена!

*БУДДИСТЫ ВЕРЯТ, ЕСЛИ ДОТРОНУТЬСЯ
ДО ТЕЛА ПАНДИТО ХАМБО-ЛАМЫ
ИТИГЭЛОВА, БОЛЕЗНИ ОТСТУПАЮТ,
А ЗАВЕТНЫЕ ЖЕЛАНИЯ ИСПОЛНЯТСЯ*

50 ОТТЕНКОВ ЛЬДА



МЕСТНЫЕ ЖИТЕЛИ ГОВОРЯТ, ЧТО ЗИМОЙ НА ОЗЕРЕ МОЖНО УВИДЕТЬ БОЛЕЕ 50 ВИДОВ ЛЬДА... И ЭТО ПРАВДА. ДАВАЙТЕ СОБЕРЕМ ПОЛНУЮ ФОТО-КОЛЛЕКЦИЮ!

Когда хочется чарующей зимней сказки и волшебства, время отправиться в одно из самых необычайных мест на Земле. Всех охотников за уникальными эмоциями, «космическими» фото-сюжетами и приключениями мы приглашаем в экспедиционное путешествие к зимнему Байкалу!

Байкал зимой похож на огромное сказочное зеркало, внутри которого таится особый мир. При толщине до 1,5-2 м лёд здесь безупречно чист и прозрачен – невероятное зрелище!

Самые красивые и причудливые “картины” на льду можно увидеть на участке от севера пролива Малое море до посёлка Большое Голоустное, потому что здесь выпадает мало осадков и часто дуют сильные ветра.



Идеальные условия для проведения необычных фотосессий на байкальском льду – одна из весомых причин побывать здесь.

Таких снимков вы точно не получите нигде в мире...



*ОДНА ИЗ САМЫХ НЕОБЫЧНЫХ
ТУРИСТИЧЕСКИХ ЗАБАВ, УЖЕ
СТАВШИХ ТРАДИЦИЕЙ, –
ПРИГОТОВЛЕНИЕ КОКТЕЙЛЯ
«ПОЦЕЛУЙ БАЙКАЛА».*

Ни один мишленовский бармен не в силах такое сотворить! Оцените рецепт сами и попробуйте его реализовать, прогуливаясь по зимнему Байкалу: во льду делаете небольшое отверстие, выливаете в импровизированную рюмку горячительный напиток, ложитесь на лёд и выпиваете... Закусить можно кусочком льда.

БАЙКАЛ – ДОМ ДЛЯ РЕДКИХ ЖИВОТНЫХ



ДРЕВНЕЙШЕЕ ИЗ ОЗЁР НАШЕЙ ПЛАНЕТЫ
СТАЛО ДОМОМ ДЛЯ ТЫСЯЧ ВИДОВ РАСТЕНИЙ
И ЖИВОТНЫХ – ИХ НА БАЙКАЛЕ
НАСЧИТЫВАЕТСЯ БОЛЕЕ 2500.
ЭТО АБСОЛЮТНЫЙ РЕКОРД!

НА БЕРЕГАХ ОЗЕРА И В БЛИЖАЙШИХ ЛЕСАХ
ВОДИТСЯ 350 ВИДОВ ПТИЦ, В ТОМ ЧИСЛЕ ЧЁРНЫЕ
АИСТЫ, СЕРЫЕ ЦАПЛИ, КУЛИКИ, УТКИ,
ЧАЙКИ-ХОХОТУНЫ.

СИМВОЛ ВЕЛИКОГО ОЗЕРА –

байкальская нерпа – общительный, игривый и любопытный зверек, занесенный в Красную Книгу. Из-за браконьерства нерпы находятся под угрозой исчезновения. Встретить этих животных можно только здесь.

Зимуют нерпы у побережий, под снегом, в торосистых частях озера и дышат через продухи, которые пробивают во льду когтями. Эти симпатичные звери практически всю жизнь проводят в воде, всплывая лишь каждые 20-25 минут вдохнуть воздух. Но участники наших туров обязательно увидят нерп во время автобусной экскурсии в Музей Байкала в п. Листвянка.

В 2004 ГОДУ В МУЗЕЕ ОТКРЫЛАСЬ УНИКАЛЬНАЯ ЭКСПОЗИЦИЯ –

аквариумы, связанные системой проточных вод с Байкалом, что позволяет создать для обитателей условия жизни близкие к идеальным. Кроме нерп, вы увидите здесь губок, крупных пресноводных креветок – гаммариусов, различных рыб, включая омуля, хариуса и байкальского осетра.



ещё один «краснокнижный» зверь. Увидеть его вряд ли получится из-за его особой осторожности. Благодаря сверхчувствительному слуху барс способен заметить шорох на расстоянии до нескольких километров. На Байкале, по подсчетам ученых, сейчас живет не более 50 ирбисов.

СНЕЖНЫЙ БАРС ИЛИ ИРБИС –

СОХАТЫЙ ЛОСЬ –

самый крупный зверь тайги Прибайкалья. В среднем эти красавцы весят 300-400 кг, а самцы порой достигают полтонны (как крупная спортивная лошадь).

Обычно держатся лоси по одному или группами по 5-6 особей. Зимой лоси питаются побегами и корой деревьев, летом – травами.



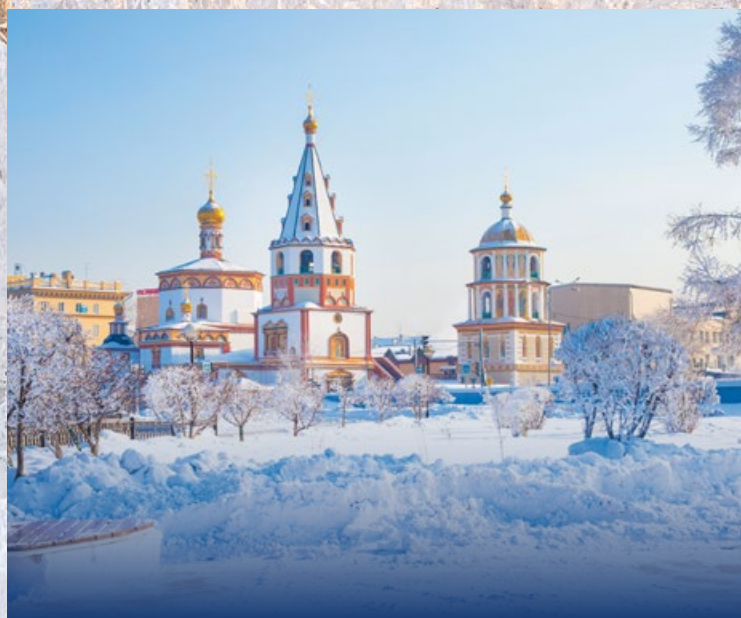
КРАСНЫЙ ВОЛК –


ещё одно украшение Прибайкалья, в чьем облике читаются «черты» лисицы, волка и шакала. По размеру они не больше овчарки, но наделены невероятной силой и ловкостью. Кстати, именно они стали прототипом рыжих псов у Киплинга в «Маугли».

Живут красные волки обычно в горных лесах, взбираются на высоту 1500 – 2000 метров, но для охоты им приходится спускаться в менее заснеженные участки – к долинам рек.

*ЕСЛИ ПОВЕЗЕТ, ВО ВРЕМЯ НАШЕГО
ПУТЕШЕСТВИЯ, МОЖНО БУДЕТ
НАБЛЮДАТЬ СЕВЕРНОГО ОЛЕНЯ –
ЭТИ ЖИВОТНЫЕ ТОЖЕ ЗАНЕСЕНЫ
В КРАСНУЮ КНИГУ И ВСТРЕЧАЮТСЯ
РЕДКО. УНИКАЛЬНЫ СЕВЕРНЫЕ ОЛЕНИ
ТЕМ, ЧТО КРАСИВЫЕ ВЕТВИСТЫЕ РОГА
ЕСТЬ У САМЦОВ И САМОК.*

ЗИМА ИРКУТСК



A winter scene in Irkutsk, Russia, featuring snow-covered evergreen trees and a building with a balcony on the left. The sky is overcast and grey. A large white oval shape is overlaid on the bottom right of the image, containing text.

*В ГОРОДЕ СОХРАНИЛОСЬ
БОЛЕЕ 680 ПАМЯТНИКОВ
ИСТОРИИ И КУЛЬТУРЫ.*

Для вас будет организована обзорная автобусная экскурсия по Иркутску с посещением Иркутского музея декабристов, расположенного в усадьбе Волконских.

В Доме княжеской семьи Волконских вы увидите уникальные мемориальные вещи и узнаете о том, как складывался быт первых революционеров России вдали от пышной столицы.

ЛИСТВЯНКА



/ ЛИСТВЯНКА

Здесь нас ждет экскурсия в Музей Байкала (Лимнологический музей), где представлена уникальная экспозиция - аквариумы, связанные системой проточных вод с озером. Это позволяет создать для обитателей музея условия жизни, близкие к идеальным. Вы увидите символ Байкала - нерпу, а также различных рыб - омуля, хариуса и байкальского осетра.

ТАЛЬЦЫ

/ ТАЛЬЦЫ



Архитектурно-этнографический музей «Тальцы» с уникальным собранием памятников истории, архитектуры и этнографии XVII–XX вв. Здесь вы увидите национальные дома, где сохранен аутентичный быт.

В музее воссоздано четыре историко-культурные зоны народов, проживающих на Байкале: русских, бурят, эвенков и тофалар. Здесь собрано более 20 000 экспонатов – образцы деревянного зодчества, предметы быта и труда.

Здесь же мы посетим Илимский острог – укрепление XVII века, главные ворота одного из первых русских городов Восточной Сибири. Внутри хранятся старинные карты, оружие и древние монеты прошлых веков.



ОЛЬХОНСКИЕ ВОРОТА

/ ОЛЬХОНСКИЕ ВОРОТА

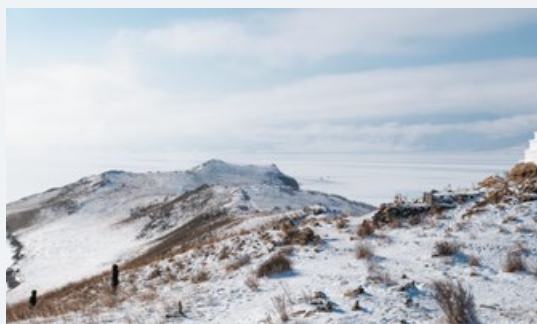
Ворота соединяют юго-западную часть пролива Малое море с Байкалом. Пролив открывается в Малое море мысами Улан и Кобыля Голова (в этом месте Ольхонские ворота достигают наибольшей ширины — около 2,7 км).

Между мысами Уншуй и Крест воды пролива соединяются с Байкалом (ширина пролива достигает 2,4 км). Здесь вы сможете прогуляться по льду Байкала и сделать красивые фотографии.



О. ОГОЙ

/ о. огой



Мы направимся на СВП на необитаемый остров Огой – самый большой в проливе между Ольхоном и материком.

Культурной достопримечательностью острова стала буддийская Ступа Просветления, возведенная в 2005 году и посвященная дакине Трома Нагмо (богине, обладающей тайными знаниями). Белоснежное трехступенчатое сооружение с куполом и шпилем стало новым символом острова.

Внутри помещены реликвии: буддийские манускрипты общим весом 750 кг, различные мантры, священные частички тела Будды Шакьямуни, минералы и морские ракушки, земли святых мест, вода из всех океанов, холодное оружие и статуэтка дакини Трома Нагмо. Ступа Просветления считается главной из восьми видов ступ в буддизме, поскольку символизирует основную цель этой религии – просветление.

Мы прогуляемся до знаменитой буддистской Ступы Просветления и насладимся великолепными видами.

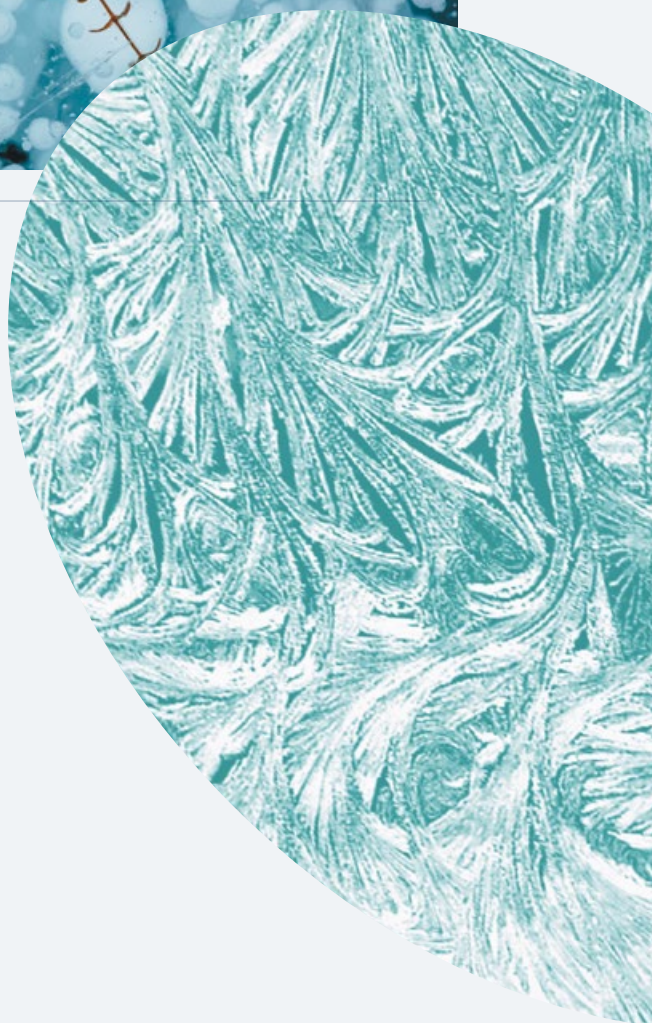
МАЛОЕ МОРЕ



/ МАЛОЕ МОРЕ

Пролив Малое море образован Западным берегом Байкала и островом Ольхон. Значительная часть западного побережья входит в состав Прибайкальского национального парка, включая живописную Тажеранскую степь, спускающуюся плавными изгибами к водам Байкала.

Акватория Малого моря усыпана небольшими островками, а берега изрезаны многочисленными бухтами, что создает причудливый рисунок рельефа. Зимой здесь образуются самые масштабные наплески застывшей воды на скалах, а лед принимает самые разнообразные формы: от изукрашенного узорами трещин и пузырьков ковра до нагромождений торосов - ледовых осколков, образованных сжатием при замерзании.



БУГУЛЬДЕЙКА



/ БУГУЛЬДЕЙКА

Зимний Байкал знаменит неповторимыми узорами на льду – это настоящее произведение искусства. В районе поселка Бугульдейка лёд, обнаженный ветрами, изукрашен хаотичными трещинами и волшебными пузырьками.

Здесь можно покататься на огромном природном катке под открытым небом и сделать множество незабываемых фотографий на фоне «ковра с ледовыми узорами».

МЫС СКАЛА ШАМАНКА





О. ОЛЬХОН

МЫС СКАЛА ШАМАНКА

На СВП мы направимся к одному из самых загадочных мест на Байкале — скале Шаманка на острове Ольхон.

В ближайшей к берегу скале есть сквозная пещера, где проходили шаманские обряды, культовые жертвоприношения.

Пещера — святое место на Байкале и по сей день особо почитается хоринскими и баргузинскими бурятами.

Находясь в этом священном месте, так просто оставить позади все мирские заботы и тревоги — сама атмосфера располагает к созерцанию и умиротворению.

Шаман-скала входит в число девяти святынь Азии и является единственной расположенной на территории России.

МЫС ХОБОЙ



/ МЫС ХОБОЙ

Мы пересечем Байкал и направимся к Бурятскому берегу. По дороге сделаем остановку у знаменитого мыса Хобой, который находится вблизи самого широкого места Байкала — здесь его ширина составляет 79,5 км. В хорошую погоду с мыса можно разглядеть восточный берег — гористый контур полуострова Святой Нос.

Google включил мыс Хобой в ТОП-15 наиболее живописных мест России. Это эффектная столбовидная скала, напоминающая острый клык. Это место примечательно многоголосым эхом, которое отражается от монолитной скалы. Проверьте сами.

Вас ждет необычный перекус за настоящим ледяным столом. Здесь же можно будет пройти обряд «поцелуй Байкала» - коктейль, который вам не приготовят ни в одном баре мира.



САМАЯ ГЛУБОКАЯ ТОЧКА БАЙКАЛА

/ САМАЯ ГЛУБОКАЯ ТОЧКА БАЙКАЛА

Мы остановимся в уникальной точке Байкала – месте, которое расположено над самой глубокой точкой озера в 1642 м, что сопоставимо с высотой пяти Эйфелевых башен. Вода здесь настолько чистая, что видимость сквозь лед составляет 40 метров в глубину.

Во время остановки вы сможете попробовать чистейшую воду озера на вкус и сделать фотографии, а затем побываем в лагере на льду, с юртой, парильней и баннным чаном.

БАРГУЗИНСКИЙ ЗАЛИВ



/ БАРГУЗИНСКИЙ ЗАЛИВ

Мы отправимся на СВП в путешествие вдоль Бурятского берега и сделаем первую остановку на самом длинном песчаном пляже Байкала – Мягкая Карга.

Отсюда открываются великолепные виды на зимний Баргузинский залив и заснеженные вершины полуострова Святой Нос. У полуострова Святой Нос мы осмотрим ледяные гряды торосов и трещины, пройдем по открытому Байкалу до речки Маркова, которая не замерзает в самые лютые морозы.

ЧИВЫРКУЙСКИЙ ЗАЛИВ



/ ЧИВЫРКУЙСКИЙ ЗАЛИВ

Залив славится потрясающими видами и термальными источниками на берегу. Залив замерзает одним из первых, благодаря чему открывается уникальная возможность увидеть невероятно красивые обледенелые скалы Байкала и подышать свежим морозным воздухом. В Чивыркуе вы увидите настоящий Байкал с дикими таежными местами и ледовые гроты, полные фантазийных ледяных наплывов.

В одной из бухточек вас ждет пикник в лучших сибирских традициях — с байкальской рыбой, брусникой и горячим чаем на травах.

На побережье бухты находится термальный источник, где были обнаружены пять выходов минеральной воды с температурой +38,5-45°C. Источник имеет легкую примесь сероводорода и используется для лечения радикулитов и болезней опорно-двигательной системы.

Возвращаясь назад, мы сделаем остановки у незамерзающей речки Буртуй, где находятся тотемы хозяев местности, на видовой площадке, откуда открывается вид на горы, и у информационного центра Байкальского национального парка.



БАРГУЗИНСКАЯ ДОЛИНА

/ БАРГУЗИНСКАЯ ДОЛИНА

Баргузинская долина простирается между Икатским и Баргузинским хребтами. Там мы сможем понаблюдать за дикими животными через бинокль: кошулями и изюбрями, которые пасутся на склонах гор.

Наша первая остановка - в самой снежной деревне Прибайкалья Адамово. Отсюда мы будем перемещаться на вездеходе и заглянем в первое русское поселение за Байкалом, поселок Баргузин, место ссылки и центр золоторговли Восточной Сибири.

Также побываем на месте силы, где проводят обряды бурятские шаманы





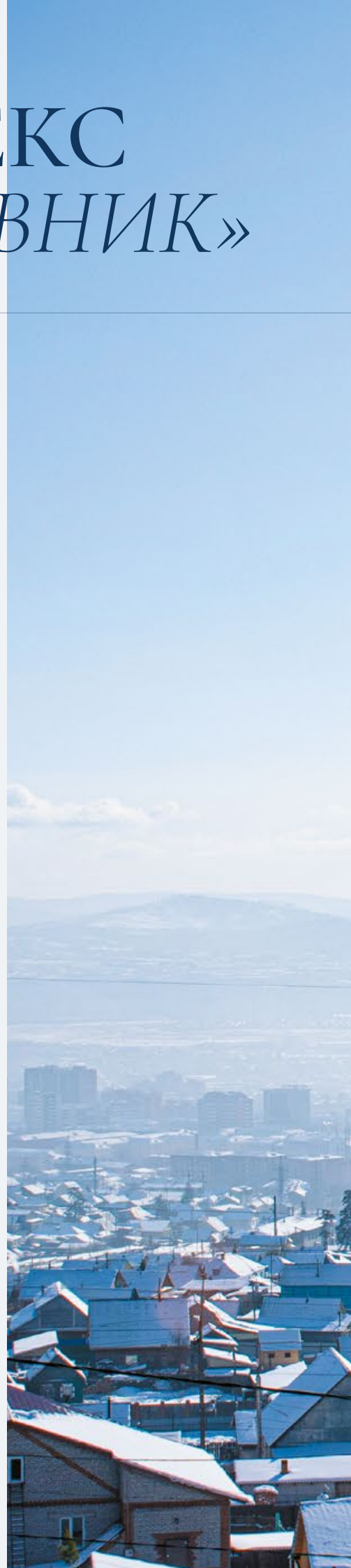
ЭТНОКОМПЛЕКС «СТЕПНОЙ КОЧЕВНИК»



/ ЭТНОКОМПЛЕКС «СТЕПНОЙ КОЧЕВНИК»

Комплекс расположен в живописном месте Ацагатской долины, у подножия священной горы Тамхита. Гостей здесь встречают традиционным обрядом «угтамжа» с хадаком, символом гостеприимства бурятского народа, и белой пищей, символом достатка и чистых помыслов.

В этнокомплексе вы познакомитесь с традициями, культурой и бытом бурят, поиграете в национальные игры, посетите настоящие войлочные юрты, научитесь готовить сочные «буузы», окунетесь в деревенский быт современного бурята. Вы также посетите единственную в мире галерею «Мир в лицах» известного этнофотографа Александра Химушина.



УЛАН-УДЭ



/ УЛАН-УДЭ

Столица республики Бурятия расположена на восточном побережье Байкала, в горной впадине на высоте 500-800 м над уровнем моря.

Во время обзорной экскурсии по городу вы увидите знаменитый памятник Ленину в виде 42-тонной головы вождя, Триумфальную арку, построенную в честь визита цесаревича Николая, здание театра оперы и балета, Свято-Одигитриевский собор и Большую Николаевскую улицу, бывшую когда-то главной купеческой улицей города.

Маршрут пройдет по центральным улицам Улан-Удэ, через Зауду, Саяны, мимо Вознесенской церкви, памятник популярному персонажу монгольских мифов Гэсэру, сопки Любви, Государственного русского драмтеатра им. Н.А. Бестужева и «Богатырского моста».

Экскурсия заканчивается на территории Буддийского центра «Ринпоче Багша». Здесь находится самая большая в России статуя Будды Шакьямуни, выполненная из бронзы и покрытая сусальным золотом.

Также на территории храмового комплекса установлены восемь буддийских ступ, символизирующих природу просветленного ума Будды, и Колокол «Четырех Печатей» – самый большой в России буддийский колокол.



ИВОЛГИНСКИЙ ДАЦАН



/ ИВОЛГИНСКИЙ ДАЦАН

У подножия хребта Хамар-Дабан, на степных просторах находится Иволгинский дацан – самый известный дацан Бурятии и значимое место паломничества буддистов со всего мира.

Иволгинский дацан является резиденцией главы буддистов России и носит название «Хамбын Хурээ», что значит «Обитель Колеса учения, приносящего счастье и полное радости». Это крупнейший буддийский монастырский комплекс в России и духовная столица Буддийской традиционной Сангхи России.

В комплекс входят главный храм Дзогчен-дуган, а также малые храмы Майдар-сумэ, Деважин, Сахюусан-сумэ, храм Зеленой тары. На территории монастыря располагаются здания библиотеки, факультет философии – Чойра, гостиница, музей памятников буддийского искусства, священные ступы – субурганы.

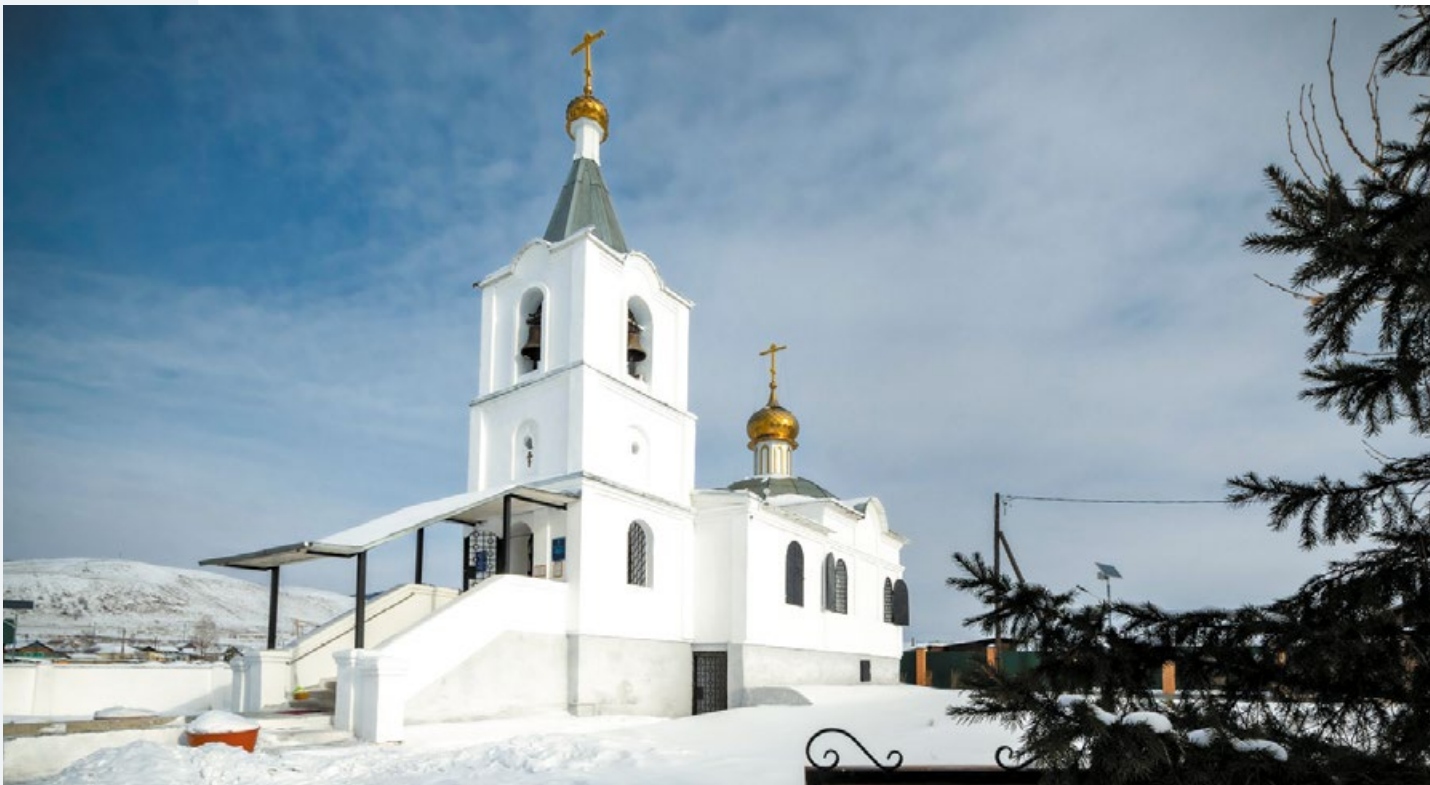
В буддийском университете «Даши Чойнхорлин» им. Д-Д. Заяева обучаются хувабеки – студенты, осваивающие буддийскую философию, основы тантризма, тибетскую медицину.

После обретения в 2002 году Драгоценного Неиссякаемого Тела XII главы буддистов России начала XX века, сподвижника Далай-ламы XIV Пандито Хамбо-ламы Даши-Доржо Итигэлова, в Иволгинском дацане возведен Дворец в его честь.

В наши дни тысячи паломников из близлежащих регионов и из других стран приезжают специально, чтобы поклониться нетленному телу Хамбо-ламы.

На территории Иволгинского дацана можно посетить храмы, побывать на приеме у лам-врачевателей и лам-астрологов, приобрести тибетские лекарства, религиозную атрибутику или заказать молебен. Здесь же гости смогут попробовать местные угощения и удивительно вкусный чай, который очень кстати в зимнюю пору.

СЕЛО ТАРБАГАТАЙ



/ СЕЛО ТАРБАГАТАЙ

Большая часть жителей села – старообрядцы. В Бурятии их называют «семейские», поскольку в эпоху гонений сторонники «старой веры» переселялись в Сибирь целыми семьями.

Культура старообрядцев Прибайкалья признана ЮНЕСКО частью Всемирного культурного наследия. Вы попадете в гости к семейским и совершите настоящее путешествие в прошлое: услышите уникальное многоголосное пение старообрядцев Прибайкалья, посетите дому-усадьбу, побываете на мастер-классе по приготовлению блюд в русской печи и прядению на самопрялке, а также увидите древлеправославный храм.



И ПОЕЗД МЧИТ МЕНЯ В СИБИРСКИЕ МОРОЗЫ...

Поездом, пожалуй, получится долго (3-4 дня в зависимости от точки отправления), а самолетом – самое то. Время полёта от Москвы и Северной столицы до Иркутска почти одинаковое – 5,5 часов. От Москвы до Улан-Удэ, откуда также стартуют наши туры, – лететь столько же.

Обязательно нужно учесть разницу во времени, чтобы везде успеть, – в Сибири +5 часов к МСК. Наша профессиональная команда будет внимательно следить за каждой деталью вашего экспедиционного путешествия, причем ещё до его начала.



ПОЭТОМУ МЫ ПРИГОТОВИЛИ СПИСОК ВЕЩЕЙ И РЕКОМЕНДАЦИИ, ЧТОБЫ ВЫ МОГЛИ, ПОДГОТОВИТЬСЯ К ВОЯЖУ.

/ ДЕНЬГИ

В Иркутске и Улан-Удэ представлено большинство крупных российских банков. Во всех больших супермаркетах, торговых центрах, гостиницах и кафе принимают к оплате карты Visa и Mastercard, реже встречаются банкоматы и терминалы для UnionPay.

В отдаленных уголках региона, к которым относится остров Ольхон и большинство удаленных деревень, вам обязательно пригодятся наличные деньги – банкоматов там нет.

/ АПТЕЧКА

Рекомендуем взять с запасом на несколько дней ваш основной набор лекарств, в том числе специфические и рецептурные препараты, если вы их принимаете. Также советуем запастись солнцезащитным кремом для лица с высоким SPF (от 30 и выше), солнцезащитными очками, кремом для рук, питательным жирным кремом и бальзамом для губ.



/ СВЯЗЬ

Надежная мобильная связь есть в Иркутске и Улан-Удэ. Однако основная часть нашего путешествия будет проходить по отдалённым и труднодоступным местам. Во время переездов и переходов по воде/льду связь часто слабая либо отсутствует вообще, поэтому предупредите своих близких, чтобы они не волновались.

На Байкале работают все федеральные операторы сотовой связи (МТС, Мегафон, Билайн, Теле2, Yota), лучше всего ловят МТС и Теле2. Wi-Fi есть не везде и, как правило, его скорость не очень высокая, поэтому лучше иметь собственный мобильный интернет.

В Малом море, на о. Ольхон мобильная связь не всегда стабильна, поэтому скорость интернета может быть низкой.

ВО ВРЕМЯ ПУТЕШЕСТВИЯ ДЛЯ ГОСТЕЙ ЭКСПЕДИЦИИ БУДЕТ СОЗДАН СПЕЦИАЛЬНЫЙ ЧАТ В WHATS APP, ПРОСИМ ВАС ЗАРАНЕЕ УСТАНОВИТЬ ПРИЛОЖЕНИЕ НА ТЕЛЕФОН.

/ АКССЕССУАРЫ

Обязательно иметь тёплую шапку с непродуваемыми мембранами (ушанка как вариант). Для защиты шеи и подбородка лучше подойдет шарф-воротник – манишка или бафф. Не забудьте положить в багаж несколько пар теплых варежек или перчаток, причем, лучше из синтетических тканей. Можно специально для поездки приобрести перчатки для работы с сенсорным экраном, поскольку вам наверняка захочется часто фотографировать.

Хороший вариант – тонкие перчатки из флиса или Polartec (чтобы не сковывать движения при съемке) и краги из непромокаемых материалов (большие варежки из полиэстера с водоотталкивающей пропиткой). В запас можно взять шерстяные варежки. Отличным решением будет комплект из варежек, лыжных перчаток и утепленных перчаток-вкладышей, чтобы быть готовым к переменам погоды.

Обязательно возьмите с собой несколько пар тёплых носков из шерсти мериносо, нейлона, органических волокон. Наиболее подходящие варианты можно найти в специализированных туристических магазинах. Для бани и горячих источников возьмите купальник и шлепанцы.

Также пригодятся в путешествии удобный непромокаемый рюкзак, большой Power Bank (гаджеты на морозе разряжаются очень быстро). И обязательно возьмите в путешествие всё, что умеет снимать: фотоаппараты, видео-, экшн-камеры.

/ ОДЕЖДА

Несколько чемоданов гардероба с собой брать не нужно, поскольку температура в Прибайкалье зимой стабильна и редко опускается ниже – 20 градусов, но вещи должны быть функциональными и качественными.

В одежде мы советуем придерживаться принципа «многослойности», что позволит вам легче подстроиться под переменчивость погоды на Байкале, ведь перепады между дневными и ночными температурами могут достигать 15 градусов.

БАЗОВЫЙ СЛОЙ

Термобельё (зимнее термобельё из флиса или Polartec).

СРЕДНИЙ СЛОЙ

Флиса, «поларка», тонкая синтетическая или пуховая куртка.

ВНЕШНИЙ СЛОЙ

Мембранные куртки, пуховки и тёплые брюки для защиты от ветра, снега, дождя. Рекомендуем выбирать свободную одежду, которая оставляет пространство для воздушной прослойки. Это обеспечит дополнительную изоляцию температуры тела.

Причем, лучше надеть несколько легких вещей, чем одну очень тёплую. Отметим, что шерсть и флис лучше сохраняют тепло, чем хлопок, и препятствуют конденсации влаги под одеждой.

Куртка должна быть удобной, тёплой, «дышать» и быть легкой. Идеальный вариант – пуховка с капюшоном для экспедиций и восхождений из лёгких синтетических материалов с водоотталкивающими свойствами. Желательно, чтобы она имела манжеты из мягкой ткани, затяжки от ветра на поясе и горловине.

Брюки должны обладать теми же качествами что и куртка, и быть тёплыми, лёгкими, непродуваемыми. Отлично, если на них предусмотрены специальные снегозащитные муфты. Кстати, в поездке будут удобны комбинезоны.

Обувь: тёплая, непромокаемая и нескользящая с хорошим синтетическим утеплителем, подошвой с неглубоким протектором из «мягкой» резины. Важно также наличие мембран и износостойкость. Для зимних и весенних туров отлично подойдёт нескользящая трекинговая обувь с протектором. Кстати, электрическая сушка для обуви будет очень кстати в поездке.

ГДЕ ЖИТЬ БУДЕМ?

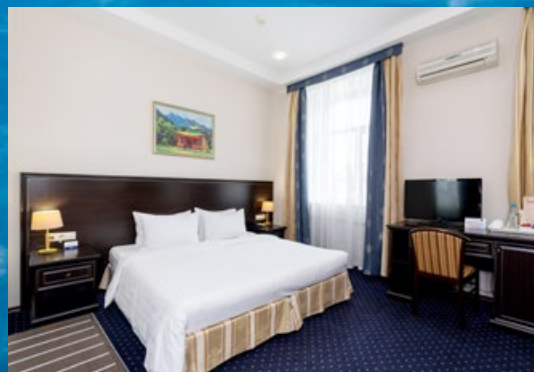
НАШИ ТУРЫ НАЧИНАЮТСЯ В ИРКУТСКЕ ИЛИ УЛАН-УДЭ
(В ЗАВИСИМОСТИ ОТ ДАТЫ НАЧАЛА ТУРА), ПРОГРАММА РАССЧИТАНА
НА 10 ДНЕЙ И ВКЛЮЧАЕТ В СЕБЯ БОЛЕЕ 20 ЛОКАЦИЙ НА МАРШРУТЕ.



/ HISTORY 5* , ИРКУТСК

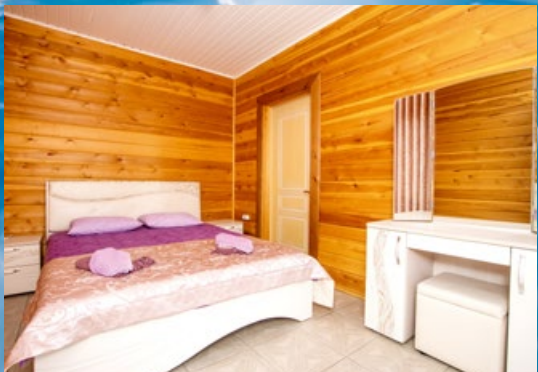
Бутик- и СПА-отель History 5* расположен в центре Иркутска, недалеко от исторической достопримечательности "130-й квартал".

В числе дополнительных удобств отеля – ресторан Le Chef, где подают блюда европейской кухни и сибирские специалитеты, круглосуточная стойка регистрации, общий лаундж, бесплатный Wi-Fi на всей территории, крытый бассейн, фитнес-центр, СПА-зона.



/ БАЙКАЛ PLAZA 4* , УЛАН-УДЭ

Расположен на главной площади в самом центре Улан-Удэ. В непосредственной близости располагаются музеи, театры, кинотеатры и торговые центры. Кухня современных кочевников ресторана «Тэнгис», расположенного на первом этаже отеля, не оставит равнодушным ни одного гурмана, а в шашлык-баре «Али-Баба» можно насладиться блюдами узбекской, японской, бурятской кухни и вкуснейшим шашлыком. Уютный кофе-бар «Лобби» предложит богатую карту напитков и отличный кофе.



/ БАЗА ОТДЫХА «БАЯР», БУХТА РАДОСТИ

База отдыха расположена на берегу одной из живописных бухт пролива Малое море. Имя этой бухты – «Радость», что на бурятском языке звучит как «Баяр». Вокруг тянется древняя и уникальная Тажеранская степь. На территории свыше 15 гектаров, на разном удалении от береговой линии, расположились три комплекса домов. круглый год работает сауна на воде. В местном кафе подают блюда европейской, русской и бурятской кухни.



/ БАЙКАЛЬСКИЙ БРИЗ, УСТЬ-БАРГУЗИН

Отель расположен на берегу реки Баргузин, недалеко от ее впадения в Байкал, прямо у причала. Из окон открывается вид на полуостров Святой Нос и горные вершины. К услугам гостей – благоустроенные номера со всеми удобствами, крытый бассейн и сауна.

В «СЕКРЕТНЫЕ» МЕСТА – НА «БИРЮСЕ»



СУДНО ВМЕЩАЕТ 36 ПАССАЖИРОВ, ЕГО ДЛИНА СОСТАВЛЯЕТ 18,5 М, ШИРИНА – 8 М, ОСАДКА – 0,48 М. ОНО ОСНАЩЕНО СОВРЕМЕННЫМ НАВИГАЦИОННЫМ ОБОРУДОВАНИЕМ И РАЗВИВАЕТ СКОРОСТЬ НА ГЛАДКОЙ ВОДЕ 50 КМ/ЧАС И СНЕЖНОМУ НАСТУ 5 СМ - ДО 75 КМ/ЧАС.

На борту «Бирюсы» есть всё, чтобы путешественники с комфортом прошли маршрут тура по льду Великого озера: особая шумо- и теплоизоляция слона, санузел, зоны для багажа, разъемы для подзарядки гаджетов.

Высокая воздушная подушка – 0,9 м – позволяет судну двигаться над разными препятствиями по суше, льду или воде, а вы при этом спокойно отдыхаете в удобных креслах, не замечая неровностей трассы.

«Бирюса» оснащена пропеллерами и может разворачиваться на месте, сдавать назад, высаживать пассажиров на любом берегу. А значит, наши путешественники могут легко попасть в самые красивые и труднодоступные места по маршруту. В зимний период трасса на льду озера обозначена разметкой и снабжена знаками дорожного движения под контролем МЧС РФ.

С конца января до середины февраля Байкал прочно скован льдом и максимально прозрачен. Озеро замерзает полностью, за исключением участка в 15–20 км около истока Ангары.

Весь март под ярким солнцем ледяные гроты и гигантские сосульки меняют форму практически ежедневно. А в межсезонье, до середины апреля, идёт таяние – лёд теряет прочность и передвигается по нему в это время можно только на СВП.



В ЭКСПЕДИЦИОННЫХ ПУТЕШЕСТВИЯХ ПО БАЙКАЛУ МЫ ИСПОЛЬЗУЕМ УНИКАЛЬНОЕ СУДНО НА ВОЗДУШНОЙ ПОДУШКЕ (СВП) «БИРЮСА», ПОСТРОЕННОЕ ПО ЗАКАЗУ КОМПАНИИ «ВОДОХОДЪ» НА СУДОВЕРФИ «ПАРМА» (ЛЕНИНГРАДСКАЯ ОБЛАСТЬ).

«БИРЮСА» - САМОЕ БОЛЬШОЕ СУДНО НА ВОЗДУШНОЙ ПОДУШКЕ НА БАЙКАЛЕ.



ИНТЕРЕСНЫЙ ФАКТ!

Во время русско-японской войны, в 1904 году, необходимо было срочно перекинуть войска. После точных инженерных расчётов рельсы проложили прямо по льду Байкала и по одному вагону перевозили с помощью конной тяги. Лёд не подвёл!

КОГДА ГЛАЗА РАЗБЕГАЮТСЯ...

ВЫБОР СУВЕНИРОВ НА БАЙКАЛЕ ОГРОМЕН, КАК САМО ОЗЕРО.
ПРЕДСТАВЛЯЕМ «ЗИМНИЙ СПИСОК» ЛУЧШИХ И САМЫХ НЕСТАНДАРТНЫХ
ПОДАРКОВ, КОТОРЫЕ МОЖНО ПРИВЕЗТИ ИЗ ЭТОГО ЧУДЕСНОГО КРАЯ.



ВАРЕНЬЕ ИЗ ДИКИХ ЯГОД

Укрепить здоровье зимой поможет варенье из собранных на берегах озера и в глубине местных лесов клюквы, брусники, голубики, земляники, жимолости. Полакомиться дикими ягодами на Байкале можно только летом. Но баночку ягодного варенья можно купить и зимой.



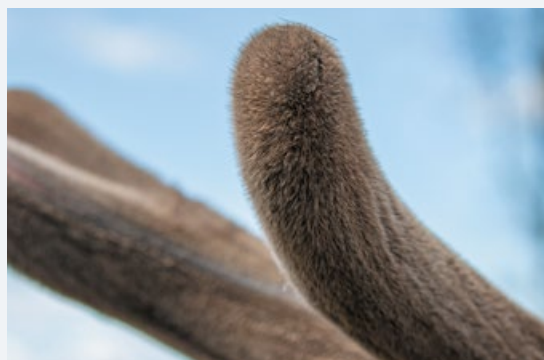
ВАЛЕШИ

Местная разновидность валенок, которые делают из овечьего войлока, сшивая отдельные куски. Валеши очень актуальны снежной зимой: они отлично согревают ноги и не намокают.



ВЗБИТЫЙ МЁД

Если вам хочется необычного и полезного лакомства, отправляйтесь в Иркутск за взбитым мёдом. Он напоминает нежнейшее кремообразное суфле.



СИЛА ОЛЕНЯ - ПАНТЫ

БАДы на основе «юных» рогов оленей-маралов считают источником здоровья, энергии и долголетия. В Прибайкалье из пантов делают сухие бальзамы, гематогены, мыло.



КЕДРОВЫЕ ОРЕХИ И СЛАДОСТИ С НИМИ

“Кедровый грильяж”, орехи в меду, козинаки.



БУДДИЙСКИЕ АМУЛЕТЫ И ОБЕРЕГИ

Проконсультируйтесь с продавцами, они подскажут, что значит каждый амулет, кто является вашим покровителем, помогут подобрать оберег именно для вас.



БАЙКАЛЬСКИЙ ЧАЙ

На Байкале растет огромное количество уникальных трав и растений, на основе которых производятся различные чайные сборы. Можно подобрать для удовольствия или лечения.



УКРАШЕНИЯ И ПОДЕЛКИ ИЗ ДРАГОЦЕННЫХ И ПОЛУДРАГОЦЕННЫХ КАМНЕЙ

Нефрит, лазурит, турмалин, бирюзу, чароит, малахит, агат и многие другие камни местные умельцы превращают в великолепные сувениры. Бусы, серьги, статуэтки, подвески, кольца, посуда - все, что вашей душе угодно.



ИЗДЕЛИЯ ИЗ КОЖИ, ДЕРЕВА, ШЕРСТИ

Здесь вы найдете деревянные фигурки в национальных одеждах, изделия из натуральной кожи с национальной символикой (кошельки, сумки, портмоне, визитницы, тапочки, чехлы, картины и многое другое), деревянную посуду и статуэтки, фоторамки и шкатулки, куклы и обереги. Также пользуются популярностью изделия из верблюжьей и овечьей шерсти: носки, тапочки, пояса, одеяла.



БАЙКАЛЬСКУЮ СЕРУ

Это жевательная смола сибирской лиственницы. Здесь, на берегах Байкала, местные жители жуют эту “жевательную резинку”, которая способствует укреплению зубной эмали, предотвращает кариес и бережет здоровье десен.

ПРОБУЙТЕ БАЙКАЛ НА ВКУС!



ОБРАЗ ЖИЗНИ КОЧЕВЫХ НАРОДОВ ПРИБАЙКАЛЯ ТРЕБОВАЛ МНОГО ЭНЕРГИИ:

без сытной еды, сохраняющей силы надолго,
прожить было практически невозможно.

Именно поэтому основой местной кухни
стали мясо и молоко. Похудеть при такой
диете сложно, но остаться в прежней форме
за время нашего путешествия вполне
реально, ведь двигаться мы будем много.

ТОП-10 ЗИМНИХ БЛЮД ДЛЯ ГОСТЕЙ БАЙКАЛА



ПОЗЫ

Как правильно съесть позы? Пробовали хинкали?
Метод такой же: нужно крепко, но аккуратно
подцепить мешочек вилкой, надкусить бок, выпить
бульон и только потом наслаждаться мясом с тестом.

ПОЗЫ (БУУЗЫ)

По одной из версий блюдо символизирует мудрость
бурятского народа. Ведь это кушанье похоже на юрту
– в круглом по форме жилище в середине всегда
располагался очаг, а дым выходил из отверстия
в крыше.

Чаще всего позы готовят из баранины и говядины,
а специально для туристов блюдо делают с рыбой.
Необычный вариант – жареные позы, весьма
сытные и ароматные.



БАЙКАЛЬСКИЙ ОМУЛЬ

Обязательно прихватите несколько рыбин с собой,
чтобы порадовать близких (современная вакуумная
упаковка это позволяет).

СУГУДАЙ

Готовят блюдо из свежей рыбы с уксусом,
растительным маслом, луком и специями.
В переводе с эвенкийского «сугудай» – «есть сырую
рыбу». Это легкая закуска, которую можно
приготовить без огня за 10-15 минут.

БАЙКАЛЬСКИЙ ОМУЛЬ

На Байкале эту рыбу нужно пробовать в разных
вариантах приготовления: горячего или холодного
копчения; в пряной засолке, вяленый омуль
и на гриле; в духовке и на сковороде; в составе
рулетов и всевозможных салатов.



ХУШУР

«Мясные груши» или мини-пирожки из тонкого теста с начинкой из рубленой говядины или баранины, лука, чеснока и перца.

ШУЛЭН

Похож на знакомую многим шурпу – питательный густой суп из баранины с домашней яичной лапшой и большим количеством зелени. Это по-настоящему зимнее угощение, хорошо согревающее изнутри.



САЛАМАТ, ИЛИ ШАНАХАН ЗООХЭЙ

Ещё одно популярное бурятское высококалорийное и довольно жирное зимнее блюдо. Готовят саламат из жирной сметаны с мукой. Основная часть блюда похожа на кашу и покрывается нежной корочкой. Это нечто среднее между супом и горячим.

АЙРХАН

По звучанию название блюда напоминает айран и сделано оно также из молока. Это закуска из сухого творога – соленая, пресная или сладкая, на приготовление которой уходит целый день. Причем, для создания кулинарного шедевра используется только фермерское молоко, поэтому закуска не только сытная, но и очень полезная.



УРМЭ

Сладкий десерт с пикантным вкусом, который наверняка понравится истинным гурманам. Национальное бурятское блюдо из молочной пенки готовят без сахара с черемуховой мукой и крошками печенья.

БООВЫ

Блюдо для настоящих сладкоежек! По сути, это национальный вариант знаменитого «хвороста», но боовы больше похожи на румяные мини-пончики, жареные во фритюре, которые обычно подают со сгущенкой.

ДЕСЕРТЫ С ЯГОДАМИ

Байкальские десерты с ягодами и орехами передают необычайный дикий вкус сибирской тайги. Например, облепиховый сырный торт, блины с медом, кедровым орехом и ягодным джемом или свежемороженая брусника с орехами и сгущенным молоком, а еще мороженное с кедровым орехом и горячим шоколадом.

КОНТАКТЫ

ДЛЯ ФИЗИЧЕСКИХ ЛИЦ

+7 (800) 555-05-05

АРЕНДА ТЕПЛОХОДОВ.
ГРУППОВЫЕ БРОНИРОВАНИЯ

+7 (495) 150-46-37

ОФИСЫ ПРОДАЖ

МОСКВА

+7 (495) 150-02-66

ул. Скаковая, д. 17, с. 1
Ленинградское ш., д. 51
Цветной б-р, д. 26, с. 1

САНКТ-ПЕТЕРБУРГ

+7 (812) 603-45-95

Невский пр-т, д. 38/4
пр-т Обуховской
Обороны, д. 209
Московский пр-т, д. 3а,
ТК «Адмиралтейский»

**НИЖНИЙ
НОВГОРОД**

+7 (831) 260-13-11

пл. Маркина, д. 15а
ул. Б. Покровская, д. 29
Московское ш., д. 12,
ТРЦ «РИО»

САМАРА

+7 (846) 300-47-02

ул. Максима
Горького, д. 103
Московское ш., д. 41

КАЗАНЬ

+7 (843) 212-17-37

ул. Лево-Булачная,
д. 24/20

КРАСНОЯРСК

+7 (391) 986-83-32

ул. Карла Маркса,
д. 56, пом. 21

ПРОГУЛОЧНЫЕ И СКОРОСТНЫЕ СУДА

САНКТ-ПЕТЕРБУРГ

+7 (812) 335-17-17

Дворцовая наб.,
спуск № 9,
напротив д. 36-38

Нижний парк,
касса № 2

КРАСНОЯРСК

+7 (391) 986-83-32

ул. Карла Маркса,
д. 56, пом. 21

ГЕЛЕНДЖИК

+7 (999) 033-00-23

ул. Курзальная,
д. 6, пом. 36

**НИЖНИЙ
НОВГОРОД**

+7 (831) 280-96-10

пл. Маркина, д. 15а



Водоходъ

VODOHOD.COM